



โครงการอนุรักษ์พันธุกรรมพืชอันเนื่องมาจากพระราชดำริ
สมเด็จพระเทพรัตนราชสุดาฯ สยามบรมราชกุมารี

รายงานภูมิปัญญาศึกษา
ไม้กวาดทางมะพร้าว

งานฐานทรัพยากรท้องถิ่น
สนองพระราชดำริโดย
องค์การบริหารส่วนตำบลหนองระเวียง
อำเภอเมืองนครราชสีมา จังหวัดนครราชสีมา
รหัสสมาชิก 8-6300125
วันที่ 15 สิงหาคม 2561



โครงการอนุรักษ์พันธุกรรมพืชอันเนื่องมาจากพระราชดำริ

สมเด็จพระเทพรัตนราชสุดาฯ สยามบรมราชกุมารี

งานฐานทรัพยากรท้องถิ่น

สนองพระราชดำริโดย

องค์การบริหารส่วนตำบลหนองระเวียง อำเภอเมืองนครราชสีมา จังหวัดนครราชสีมา

บทคัดย่อ

รายงานการศึกษาภูมิปัญญาท้องถิ่น

ไม้กวาดทางมะพร้าว

ไม้กวาดทางมะพร้าว คือ ไม้กวาดที่ทำได้จากก้านใบย่อยของทางมะพร้าว โดยตัดก้านใบย่อยตรงโคนก้านออกจากทางมะพร้าว จากนั้น นำใบมะพร้าวมากรีดแยกแผ่นใบทั้งสองข้างออก ก่อนนำไปตากแดดให้แห้ง จากนั้น ตัดโคนก้านให้เสมอกัน ก่อนนำมามัดติดเป็นแผงกับด้ามไม้ไผ่ องค์การบริหารส่วนตำบลหนองระเวียง ได้กำหนดขอบเขตการศึกษาจากภูมิปัญญา ในการเรียนรู้ประวัติ การพัฒนาของภูมิปัญญา การเรียนรู้ลักษณะของวัฒนธรรม ภูมิปัญญา การเรียนรู้ความสัมพันธ์ของวัฒนธรรมและภูมิปัญญา กับสิ่งแวดล้อม การจัดการดูแลรักษาภูมิปัญญา ใช้ประโยชน์จากภูมิปัญญา โดยสรุปการเรียนรู้จากภูมิปัญญาและกำหนดการใช้ประโยชน์(ฝังความคิด) กระบวนการสรรค์สร้าง ภูมิปัญญาใหม่ และสิ่งใหม่ๆ ในการสร้างจิตสำนึก โดยการจัดแสดง หรือเผยแพร่งานจากการเรียนรู้และการใช้ประโยชน์ การจัดตั้งกลุ่ม ชมรม หรือกิจกรรมค่าย พบว่า ไม้กวาดทางมะพร้าวเป็นภูมิปัญญาท้องถิ่นที่สามารถต่อยอดสร้างสรรค์รายได้ให้กับประชาชนทั่วไปได้

กิตติกรรมประกาศ

ขอบคุณโครงการอนุรักษ์พันธุกรรมพืชอันเนื่องมาจากพระราชดำริ สมเด็จพระเทพรัตนราชสุดาฯ สยามบรมราชกุมารี ที่ได้ให้แนวทางในการดำเนินงานฐานทรัพยากรท้องถิ่น ตลอดจน ที่ปรึกษาประสานงานงานฐานทรัพยากรท้องถิ่นทุกท่าน ตลอดจน เจ้าหน้าที่โครงการอนุรักษ์พันธุกรรมพืช อันเนื่องมาจากพระราชดำริ สมเด็จพระเทพรัตนราชสุดาฯ สยามบรมราชกุมารี มหาวิทยาลัยเทคโนโลยีราชมงคลอีสาน เจ้าหน้าที่ศูนย์ประสานงานโครงการอนุรักษ์พันธุกรรมพืช อันเนื่องมาจากพระราชดำริ สมเด็จพระเทพรัตนราชสุดาฯ สยามบรมราชกุมารี มหาวิทยาลัยเทคโนโลยีสุรนารี คณาจารย์จากมหาวิทยาลัยราชภัฏนครราชสีมา ที่ให้คำแนะนำตอบคำถามในข้อที่สงสัยและเป็นกำลังใจในการทำงานตลอดมา

ขอบคุณสมาชิกสภาองค์การบริหารส่วนตำบล ผู้นำชุมชนทุกท่าน คุณลุงป๋อง ทรวงโพธิ์ และกลุ่มผู้สูงอายุบ้านหนองพะลานทุกท่าน ที่ให้ความรู้ในการทำไม้กวาดทางมะพร้าว รวมถึงผู้ที่มีส่วนเกี่ยวข้องทุกท่าน ที่เป็นกำลังสำคัญในการดำเนินงานจนทำให้ผลการดำเนินงานขององค์การบริหารส่วนตำบลหนองระเวียงสำเร็จลุล่วงไปด้วยดี

องค์การบริหารส่วนตำบลหนองระเวียง

คำนำ

ไม้กวาดทางมะพร้าว คือ ไม้กวาดที่ทำได้จากก้านใบย่อยของทางมะพร้าว โดยตัดก้านใบย่อยตรงโคนก้านออก จากทางมะพร้าว จากนั้น นำใบมะพร้าวมากรีดแยกแผ่นใบทั้งสองข้างออก ก่อนนำไปตากแดดให้แห้ง จากนั้น ตัดโคนก้านให้เสมอกัน ก่อนนำมามัดติดเป็นแผงกับด้ามไม้ไผ่ องค์การบริหารส่วนตำบลหนองระเวียง ได้ กำหนดขอบเขตการศึกษาจากภูมิปัญญา ในการเรียนรู้ประวัติ การพัฒนาของภูมิปัญญา การเรียนรู้ลักษณะ ของวัฒนธรรม ภูมิปัญญา การเรียนรู้ความสัมพันธ์ของวัฒนธรรมและภูมิปัญญากับสิ่งแวดล้อม การจัดการดูแล รักษาภูมิปัญญา ใช้ประโยชน์จากภูมิปัญญา โดยสรุปการเรียนรู้จากภูมิปัญญาและกำหนดการใช้ประโยชน์(ฝัง ความคิด) กระบวนการสรรค์สร้าง ภูมิปัญญาใหม่ และสิ่งใหม่ๆ ในการสร้างจิตสำนึก โดยการจัดแสดง หรือ เผยแพร่งานจากการเรียนรู้และการใช้ประโยชน์ การจัดตั้งกลุ่ม ชมรม หรือกิจกรรมค่าย พบว่า ไม้กวาด ทางมะพร้าวเป็นภูมิปัญญาท้องถิ่นที่สามารถต่อยอดสร้างสรรค์รายได้ให้กับประชาชนทั่วไปได้ ซึ่งการศึกษาภูมิ ปัญญาท้องถิ่นในตำบลหนองระเวียงยังมีอีกมาก และองค์การบริหารส่วนตำบลหนองระเวียงจะดำเนินการ ศึกษาเพิ่มเติมในขั้นต่อไป

องค์การบริหารส่วนตำบลหนองระเวียง

สารบัญ

(หน้า)

บทที่ 1 บทนำ	1
ความสำคัญและที่มา.....	1
วัตถุประสงค์ของการศึกษา.....	2
ขอบเขตของการศึกษา.....	2
บทที่ 2 การตรวจเอกสาร	3
ความรู้เกี่ยวกับภูมิปัญญาท้องถิ่น.....	3
ความรู้เกี่ยวกับไม้กวาดทางมะพร้าว.....	8
บทที่ 3 อุปกรณ์และวิธีการ	9
อุปกรณ์วิธีการศึกษา.....	9
บทที่ 4 ผลการศึกษา	10
การเรียนรู้ประวัติ การพัฒนาของภูมิปัญญา.....	10
ขั้นตอนการทำไม้กวาดทางมะพร้าว.....	10
เรียนรู้ลักษณะของวัฒนธรรม.....	15
เรียนรู้ความสัมพันธ์ของวัฒนธรรมและภูมิปัญญากับสิ่งแวดล้อม.....	16
การจัดการดูแลรักษาภูมิปัญญา ใช้ประโยชน์จากภูมิปัญญา.....	17
สรุปการเรียนรู้ภูมิปัญญาและกำหนดการใช้ประโยชน์(ฝังความคิด).....	18
กระบวนการสร้างผลิตภัณฑ์ และสิ่งใหม่ๆ.....	20
การสร้างจิตสำนึก.....	28
บทที่ 5 สรุปผลการศึกษา	33
สรุปผลการศึกษาภูมิปัญญา.....	33
สรุปความสัมพันธ์ของวัฒนธรรมกับภูมิปัญญา.....	34
บรรณานุกรม.....	35
ภาคผนวก.....	36

สารบัญรูปภาพ

ภาพขั้นตอนการทำไม้กวาด.....	10-15
ภาพลักษณะองค์ประกอบไม้กวาด.....	16
ภาพไม้กวาดดับไฟ.....	20-21
ภาพจัดแสดงนิทรรศการ.....	22-23
ภาพกลุ่มไม้กวาดทางมะพร้าว.....	24

การศึกษาภูมิปัญญาท้องถิ่น
(ไม่กวดทางมะพร้าว)

บทที่ 1

บทนำ

1.1 ความสำคัญและที่มา

จากพระราชดำริบางประการของสมเด็จพระเทพรัตนราชสุดาฯ สยามบรมราชกุมารี ความว่า “ข้าพเจ้ารู้สึกชื่นชมที่ได้ทราบว่างานของ โครงการอนุรักษ์พันธุกรรมพืชได้ขยายไปถึง องค์การบริหารส่วนท้องถิ่น ดำเนินงานอนุรักษ์ทรัพยากรทางกายภาพ ทรัพยากรทางชีวภาพ ครอบคลุมไปถึง ทรัพยากรทางวัฒนธรรมภูมิปัญญา ที่จะก่อให้เกิดประโยชน์ทั้งในด้านเศรษฐกิจ ด้านการดำรงรักษา สภาพแวดล้อม ให้อากาศที่ดีและด้านการอนุรักษ์ภูมิปัญญา ด้านวัฒนธรรมที่บรรพบุรุษได้ตั้งใจสืบสานกันมา ให้ดำรงอยู่และเกื้อกูลประโยชน์แก่คนรุ่นนี้และรุ่นต่อไป ประเทศไทยเป็นประเทศหนึ่งที่อุดมไปด้วย ทรัพยากรธรรมชาติแต่ด้วยเหตุปัจจัยหลายประการ เป็นเหตุให้ทรัพยากรอันอุดมพร่องไปอย่างน่ากังวล โครงการอนุรักษ์พันธุกรรมพืช นอกจากดำเนินงานอนุรักษ์ทรัพยากรยังมีวัตถุประสงค์ที่จะส่งเสริมให้เยาวชน และบุคคลทั่วไปเห็นคุณค่าของทรัพยากร สร้างจิตสำนึกด้านการอนุรักษ์และส่งเสริมให้เยาวชนเกิดความรักใน ท้องถิ่นทั้งเต็มใจที่จะเข้าร่วมในการบำรุงรักษาทำภูมิปัญญาท้องถิ่นของตนเองให้คงอยู่” ให้ไว้ ณ วันที่ 1 พฤศจิกายน 2554 ณ ศูนย์ฝึกหนองระเวียง มหาวิทยาลัยเทคโนโลยีราชมงคลอีสาน ตำบลหนองระเวียง อำเภอ เมืองนครราชสีมา จังหวัดนครราชสีมา

องค์การบริหารส่วนตำบลหนองระเวียง อำเภอเมืองนครราชสีมา จังหวัดนครราชสีมา เป็น องค์กรปกครองส่วนท้องถิ่นแห่งหนึ่งของจังหวัดนครราชสีมา ที่ได้สมัครเข้าร่วมสนองพระราชดำริในการ อนุรักษ์พันธุกรรมพืชอันเนื่องมาจากพระราชดำริฯ เมื่อวันที่ 30 มิถุนายน พ.ศ. 2554 ได้รับการตอบรับเข้า ร่วมโครงการ เมื่อวันที่ 23 มิถุนายน พ.ศ. 2557 รหัสสมาชิก 8-6300125 และได้เข้ารับป้ายพระราชทาน งาน ฐานทรัพยากรท้องถิ่น โครงการอนุรักษ์พันธุกรรมพืชอันเนื่องมาจากพระราชดำริ สมเด็จพระเทพรัตนราชสุดา ฯ สยามบรมราชกุมารี (อพ.สธ.) พระราชทานเมื่อวันที่ 29 กรกฎาคม 2559 ณ การประชุมวิชาการและ นิทรรศการสวนพฤกษศาสตร์โรงเรียนและฐานทรัพยากรท้องถิ่น ระดับภูมิภาคครั้งที่ 4 ณ สำนักพระราชวัง (สนามเสือป่า) พระราชวังดุสิต เขตดุสิต กรุงเทพมหานคร

องค์การบริหารส่วนตำบลหนองระเวียง จึงได้เลือกภูมิปัญญาศึกษาเป็น ไม้กวาดทางมะพร้าว เพราะในปัจจุบันภูมิปัญญาไม้กวาดทางมะพร้าวได้เลือนหายและลดลงไปจากท้องถิ่น ในขณะที่มีบ้านหนองพะ ลาน หมู่ 15 เท่านั้นที่มีการรวมกลุ่มทำไม้กวาดทางมะพร้าว และเพื่อเป็นการส่งเสริมสนับสนุนให้ภูมิปัญญา คงอยู่ไม่เลือนหายไปจากท้องถิ่น จึงได้มีการเลือกภูมิปัญญาไม้กวาดทางมะพร้าวในการเรียนรู้เพื่อให้ประชาชน ในพื้นที่ตระหนักถึงการหวงแหน การอนุรักษ์ และการนำไปใช้ประโยชน์เพื่อให้เกิดเป็นประโยชน์แท้แก่มหาชน ต่อไป

1.2 วัตถุประสงค์ของการศึกษา

1. เพื่อศึกษาลักษณะของภูมิปัญญาและนำมาจัดทำเป็นฐานข้อมูลทรัพยากรท้องถิ่น
2. เพื่อศึกษาการใช้ประโยชน์จากภูมิปัญญา ทำให้เกิดกระบวนการสรรค์สร้าง เกิดผลิตภัณฑ์ และสิ่งใหม่ ๆ
3. เพื่อเผยแพร่การเรียนรู้และใช้ประโยชน์จากภูมิปัญญา นำไปสู่การสร้างจิตสำนึกของคนในชุมชน

1.3 ขอบเขตของการศึกษา

องค์การบริหารส่วนตำบลหนองระเวียง ได้กำหนดขอบเขตการศึกษาจากภูมิปัญญา ในการเรียนรู้ประวัติ การพัฒนาของภูมิปัญญา การเรียนรู้ลักษณะของวัฒนธรรม ภูมิปัญญา การเรียนรู้ความสัมพันธ์ของวัฒนธรรมและภูมิปัญญากับสิ่งแวดล้อม การจัดการดูแลรักษาภูมิปัญญา ใช้ประโยชน์จากภูมิปัญญา โดยสรุปการเรียนรู้จากภูมิปัญญาและกำหนดการใช้ประโยชน์(ฝังความคิด) กระบวนการสรรค์สร้าง ภูมิปัญญาใหม่ และสิ่งใหม่ๆ ในการสร้างจิตสำนึก โดยการจัดแสดง หรือเผยแพร่งานจากการเรียนรู้และการใช้ประโยชน์ การจัดตั้งกลุ่ม ชมรม หรือกิจกรรมค่าย



โครงการอนุรักษ์พันธุกรรมพืชอันเนื่องมาจากพระราชดำริ

สมเด็จพระเทพรัตนราชสุดาฯ สยามบรมราชกุมารี

งานฐานทรัพยากรท้องถิ่น

สนองพระราชดำริโดย

องค์การบริหารส่วนตำบลหนองระเวียง อำเภอเมืองนครราชสีมา จังหวัดนครราชสีมา

บทคัดย่อ

รายงานการศึกษาภูมิปัญญาท้องถิ่น

ไม้กวาดทางมะพร้าว

ไม้กวาดทางมะพร้าว คือ ไม้กวาดที่ทำได้จากก้านใบย่อยของทางมะพร้าว โดยตัดก้านใบย่อยตรงโคนก้านออกจากทางมะพร้าว จากนั้น นำใบมะพร้าวมากรีดแยกแผ่นใบทั้งสองข้างออก ก่อนนำไปตากแดดให้แห้ง จากนั้น ตัดโคนก้านให้เสมอกัน ก่อนนำมามัดติดเป็นแผงกับด้ามไม้ไผ่ องค์การบริหารส่วนตำบลหนองระเวียง ได้กำหนดขอบเขตการศึกษาจากภูมิปัญญา ในการเรียนรู้ประวัติ การพัฒนาของภูมิปัญญา การเรียนรู้ลักษณะของวัฒนธรรม ภูมิปัญญา การเรียนรู้ความสัมพันธ์ของวัฒนธรรมและภูมิปัญญา กับสิ่งแวดล้อม การจัดการดูแลรักษาภูมิปัญญา ใช้ประโยชน์จากภูมิปัญญา โดยสรุปการเรียนรู้จากภูมิปัญญาและกำหนดการใช้ประโยชน์(ฝังความคิด) กระบวนการสรรค์สร้าง ภูมิปัญญาใหม่ และสิ่งใหม่ๆ ในการสร้างจิตสำนึก โดยการจัดแสดง หรือเผยแพร่งานจากการเรียนรู้และการใช้ประโยชน์ การจัดตั้งกลุ่ม ชมรม หรือกิจกรรมค่าย พบว่า ไม้กวาดทางมะพร้าวเป็นภูมิปัญญาท้องถิ่นที่สามารถต่อยอดสร้างสรรค์รายได้ให้กับประชาชนทั่วไปได้

กิตติกรรมประกาศ

ขอบคุณโครงการอนุรักษ์พันธุกรรมพืชอันเนื่องมาจากพระราชดำริ สมเด็จพระเทพรัตนราชสุดาฯ สยามบรมราชกุมารี ที่ได้ให้แนวทางในการดำเนินงานฐานทรัพยากรท้องถิ่น ตลอดจน ที่ปรึกษาประสานงานงานฐานทรัพยากรท้องถิ่นทุกท่าน ตลอดจน เจ้าหน้าที่โครงการอนุรักษ์พันธุกรรมพืช อันเนื่องมาจากพระราชดำริ สมเด็จพระเทพรัตนราชสุดาฯ สยามบรมราชกุมารี มหาวิทยาลัยเทคโนโลยีราชมงคลอีสาน เจ้าหน้าที่ศูนย์ประสานงานโครงการอนุรักษ์พันธุกรรมพืช อันเนื่องมาจากพระราชดำริ สมเด็จพระเทพรัตนราชสุดาฯ สยามบรมราชกุมารี มหาวิทยาลัยเทคโนโลยีสุรนารี คณาจารย์จากมหาวิทยาลัยราชภัฏนครราชสีมา ที่ให้คำแนะนำตอบคำถามในข้อที่สงสัยและเป็นกำลังใจในการทำงานตลอดมา

ขอบคุณสมาชิกสภาองค์การบริหารส่วนตำบล ผู้นำชุมชนทุกท่าน คุณลุงป๋อง ทรวงโพธิ์ และกลุ่มผู้สูงอายุบ้านหนองพะลานทุกท่าน ที่ให้ความรู้ในการทำไม้กวาดทางมะพร้าว รวมถึงผู้ที่มีส่วนเกี่ยวข้องทุกท่าน ที่เป็นกำลังสำคัญในการดำเนินงานจนทำให้ผลการดำเนินงานขององค์การบริหารส่วนตำบลหนองระเวียงสำเร็จลุล่วงไปด้วยดี

องค์การบริหารส่วนตำบลหนองระเวียง

คำนำ

ไม้กวาดทางมะพร้าว คือ ไม้กวาดที่ทำได้จากก้านใบย่อยของทางมะพร้าว โดยตัดก้านใบย่อยตรงโคนก้านออก จากทางมะพร้าว จากนั้น นำใบมะพร้าวมากรีดแยกแผ่นใบทั้งสองข้างออก ก่อนนำไปตากแดดให้แห้ง จากนั้น ตัดโคนก้านให้เสมอกัน ก่อนนำมามัดติดเป็นแผงกับด้ามไม้ไผ่ องค์การบริหารส่วนตำบลหนองระเวียง ได้ กำหนดขอบเขตการศึกษาจากภูมิปัญญา ในการเรียนรู้ประวัติ การพัฒนาของภูมิปัญญา การเรียนรู้ลักษณะ ของวัฒนธรรม ภูมิปัญญา การเรียนรู้ความสัมพันธ์ของวัฒนธรรมและภูมิปัญญากับสิ่งแวดล้อม การจัดการดูแล รักษาภูมิปัญญา ใช้ประโยชน์จากภูมิปัญญา โดยสรุปการเรียนรู้จากภูมิปัญญาและกำหนดการใช้ประโยชน์(ฝัง ความคิด) กระบวนการสรรค์สร้าง ภูมิปัญญาใหม่ และสิ่งใหม่ๆ ในการสร้างจิตสำนึก โดยการจัดแสดง หรือ เผยแพร่งานจากการเรียนรู้และการใช้ประโยชน์ การจัดตั้งกลุ่ม ชมรม หรือกิจกรรมค่าย พบว่า ไม้กวาด ทางมะพร้าวเป็นภูมิปัญญาท้องถิ่นที่สามารถต่อยอดสร้างสรรค์รายได้ให้กับประชาชนทั่วไปได้ ซึ่งการศึกษาภูมิ ปัญญาท้องถิ่นในตำบลหนองระเวียงยังมีอีกมาก และองค์การบริหารส่วนตำบลหนองระเวียงจะดำเนินการ ศึกษาเพิ่มเติมในขั้นต่อไป

องค์การบริหารส่วนตำบลหนองระเวียง

บทที่ 3

อุปกรณ์และวิธีการ

3.1 อุปกรณ์

1. การเรียนรู้ลักษณะของวัฒนธรรม ภูมิปัญญา
 1. กระดาษ
 2. อุปกรณ์เครื่องเขียน
 3. กล้องถ่ายรูป
 4. วัสดุในการทำไม้กวาดทางมะพร้าว
2. การศึกษากระบวนการสร้างสรรค์สร้าง ภูมิปัญญาใหม่ และสิ่งใหม่ๆ ไม้กวาดดับไฟ
 1. มีด
 2. กรรไกร
 3. คีม
 4. เลื่อย
 5. ฆ้อน
 6. สีนํ้ามัน
 7. แปรงทาสี
 8. ทางมะพร้าว
 9. เส้นเชือกพลาสติก
 10. ไม้ไผ่ตงทำด้ามไม้กวาด
 11. ไม้เต๋อยทำจากไม้ไผ่
 12. ลวด

3.2 วิธีการศึกษา

ศึกษาภูมิปัญญา ตามหัวข้อดังต่อไปนี้

1. เรียนรู้ประวัติ การพัฒนาของภูมิปัญญา
2. เรียนรู้ลักษณะของวัฒนธรรม ภูมิปัญญา
3. เรียนรู้ความสัมพันธ์ของวัฒนธรรมและภูมิปัญญา กับสิ่งแวดล้อม
4. การจัดการดูแลรักษาภูมิปัญญา ใช้ประโยชน์จากภูมิปัญญา
5. สรุปการเรียนรู้จากภูมิปัญญาและกำหนดการใช้ประโยชน์(ฝังความคิด)
6. กระบวนการสร้างสรรค์สร้าง ภูมิปัญญาใหม่ และสิ่งใหม่ๆ
7. การสร้างจิตสำนึก โดยการจัดแสดง หรือเผยแพร่งานจากการเรียนรู้และการใช้ประโยชน์

การจัดตั้งกลุ่ม ชมรม หรือกิจกรรมค่าย

บทที่ 4 ผลการศึกษา

1. เรียนรู้ประวัติ การพัฒนาของภูมิปัญญา

ประวัติ นายป๋อง ทรวงโพธิ์ อยู่บ้านเลขที่ 19 บ้านหนองพะลาน หมู่ที่ 15 ตำบลหนองระเวียง อำเภอเมืองนครราชสีมา จังหวัดนครราชสีมา เป็นคนจังหวัดนครราชสีมาโดยกำเนิด

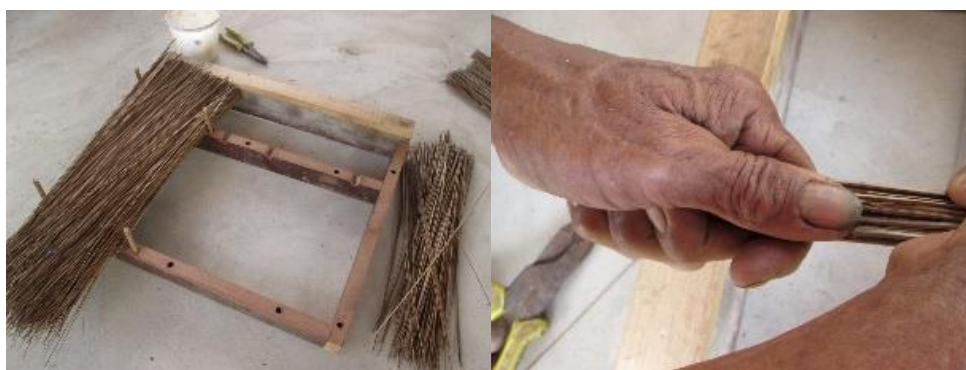
เจ้าของภูมิปัญญาได้เรียนรู้การทำไม้กวาดทางมะพร้าวจากพี่ชายของตัวเองที่อาศัยอยู่ต่างอำเภอ เจ้าของภูมิปัญญาได้ฝึกทำและเรียนรู้มาเมื่อประมาณสิบกว่าปีก่อน โดยในระยะแรกเจ้าของภูมิปัญญาได้ทำใช้ในครัวเรือนและทำให้เพื่อนบ้านพอได้ใช้ จนหลายปีผ่านมาเจ้าของภูมิปัญญาได้หันมาทำเพื่อจำหน่ายในหมู่บ้านและตำบลหนองระเวียง แต่เกิดปัญหาเนื่องจากเจ้าของภูมิปัญญาได้ทำเองคนเดียวแต่มีลูกค้ามาสั่งเยอะและจำนวนมาก จึงทำไม่ทันเลยชักชวนเพื่อนบ้านที่ว่างงานและสนใจเข้ามาช่วยกันทำ โดยมีสมาชิกช่วยกันทำไม้กวาดทางมะพร้าวจำนวน 5-6 คน ทั้งหมดเป็นผู้สูงอายุ

ในการทำไม้กวาดทางมะพร้าว เจ้าของภูมิปัญญาแนะนำว่า เราควรเลือกใช้ไม้กวาดทางมะพร้าวให้ถูกกับลักษณะพื้นที่ที่ใช้งาน เช่น หากใช้กวาดในสนามหญ้า ควรเลือกไม้กวาดที่ตัดปลายแล้วจะทำให้กวาดเศษใบไม้ใบหญ้าได้ผลดีกว่าไม้กวาดที่ไม่ได้ตัดปลาย

และในขณะทำขั้นตอนการมัดรวมทางมะพร้าว ควรดึงให้แน่นและดึงที่สุด พร้อมทาสีส่วนกันของทางมะพร้าว เพื่อความแข็งแรง ทนทาน ยืดอายุการใช้งานของไม้กวาดทางมะพร้าวออกไป

- ขั้นตอนการทำไม้กวาดทางมะพร้าว

1. นำก้านมะพร้าวสั้นและยาวมามัดรวมกัน ให้มีขนาด 1 นิ้วมือ จำนวน 10 มัด



2. เหลาด้ามไม้ไผ่ แล้วเจาะรูเพื่อใส่เต็ยสำหรับยึดก้านมะพร้าว



3. ซึงลวดเข้ากับเต็ยเพื่อยึดมัดก้านมะพร้าว



4.เตรียมเชือกพลาสติกขนาดยาวประมาณ 1 เมตร กว้าง 0.4 มิลลิเมตร มัดที่ลวดตรงปลาย

เดือย



5.นำก้านมะพร้าวที่เตรียมไว้มามัดรวมกันกับด้ามไม้กวาดโดยให้ก้านสั้นอยู่ด้านใน แบ่งครึ่งมัดก้านมะพร้าวแล้วสอดเชือกลงไปพันกับลวดทางด้านของไม้กวาดแล้วดึงยอนขึ้นมาสอดด้านข้างที่มีดเชือก



6.ดึงเชือกข้ามก้านมะพร้าวทั้งมัดไปพันกับลวดทางด้านยาวของไม้กวาดแล้วดึงยอนขึ้นไปกับเชือกที่มีดกับก้านมะพร้าวที่แบ่งไว้อันแรก มัดก้านมะพร้าวลักษณะเดียวกันนี้กับก้านมะพร้าวอันที่ 2, 3, และ

4



7. นำก้านมะพร้าวอันที่ 5 มาปิดด้านข้างของเดือย โดยแบ่งซี่ทางมะพร้าวออกด้านข้าง ซ้ำงละ 2 ซี่ แล้วสอดเชือกลอดก้านมะพร้าวเพื่อยึดปิดด้านข้าง นำมัดก้านมะพร้าวอันที่ 6, 7, 8, และ 9 มามัดต่อกันอีกฝั่งหนึ่ง โดยมัดเหมือนกันกับอันที่ 1, 2, 3, และ 4



8. นำมัดก้านมะพร้าวอันที่ 10 มาปิดด้านที่เหลือโดยแบ่งออกข้างละ 2 ซี่ สอดเชือกลอดซี่ไม้กวาดทั้ง 2 ด้าน มาสอดกับเชือกที่มัดไม้กวาดซี่ที่ 1 ดึงย้อนไปสอดกับมัดก้านมะพร้าวอันที่ 9 แล้วดึงย้อนกลับมามัดกับมัดก้านมะพร้าวอันที่ 1 อีกครั้ง



9. จัดแนวลวดและตัดแต่งปลายก้านมะพร้าวให้เท่ากัน



10. นำตะปูขนาด 1 ½ นิ้ว มาตอกตรงกลางด้ามไม้กวาดบริเวณเหนือเดือย นำลวดมาเกี่ยวกับ ตะปู 3 รอบ ตอกตะปูและลวดให้สนิทกับด้ามไม้กวาด



11. นำตะปูขนาด 1 ½ นิ้ว มาตอกตรงกลางบริเวณโคนก้านมะพร้าว มัดลวด 3 รอบ



12. เลื่อยโคนก้านมะพร้าวเพื่อความสวยงามโดยการเลื่อยเข้าหาตัวเอง ระวังอย่าให้โดนด้าม ไม้กวาด จะทำให้ไม้กวาดด้ามหักไม่ทนทาน



13.ผสมน้ำมันสนกับสีน้ำมันทาบริเวณที่มัดลวด เพื่อกันสนิมและให้ไม้กวาดจับกันแน่น



2. เรียนรู้ลักษณะของวัฒนธรรม ภูมิปัญญา

ลักษณะของภูมิปัญญาไทย มีดังนี้

2.1 ภูมิปัญญา เป็นเรื่องของการใช้ความรู้ ทักษะ ความเชื่อ พฤติกรรมและความตั้งใจ

2.2 ภูมิปัญญาไทย แสดงถึงความสัมพันธ์ระหว่างคนกับคน คนกับธรรมชาติและสิ่งแวดล้อม คนกับความเชื่อ

2.3 ภูมิปัญญาไทย เป็นเรื่องของการแก้ไขปัญหา การจัดการ การปรับตัว การเรียนรู้ เพื่อความอยู่รอดของบุคคล ชุมชนและสังคม

2.4 ภูมิปัญญา เป็นแกนหลักหรือกระบวนทัศน์ในการมองชีวิต เพื่อเป็นความรู้ในเรื่องต่างๆ

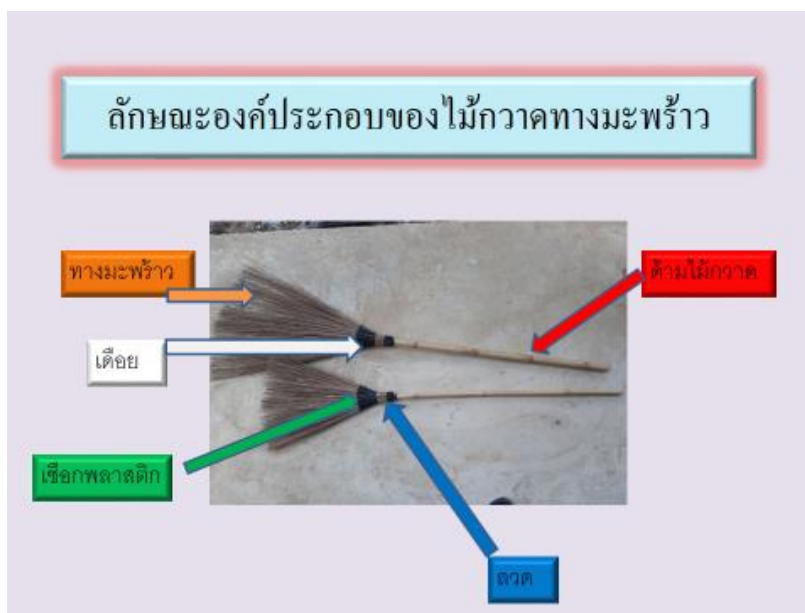
2.5 ภูมิปัญญา มีลักษณะเฉพาะหรือมีเอกลักษณ์ในตัวเอง

2.6 ภูมิปัญญา มีการเปลี่ยนแปลง เพื่อปรับสมดุลในการพัฒนาทางสังคมตลอดเวลา

3.เรียนรู้ความสัมพันธ์ของวัฒนธรรมและภูมิปัญญากับสิ่งแวดล้อม

3.1 ไม้กวาดที่ทำได้จากก้านใบย่อยของทางมะพร้าว โดยตัดก้านใบย่อยตรงโคนก้านออกจากทางมะพร้าว จากนั้น นำใบมะพร้าวมากรีดแยกแผ่นใบทั้งสองข้างออก ก่อนนำไปตากแดดให้แห้ง จากนั้น ตัดโคนก้านให้เสมอกัน ก่อนนำมามัดติดเป็นแผงกับด้ามไม้ไผ่ เหมาะกับการปัดกวาดขยะมูลฝอยที่เกิดจากใบไม้ ใบหญ้า

- ลักษณะองค์ประกอบของไม้กวาดทางมะพร้าว



- 1.เดือย ทำมาจากไม้ไผ่ เหลาให้มีขนาดกว้าง 1.5 เซนติเมตร ยาว 12 เซนติเมตร เพื่อเป็นฐานประกอบของทางมะพร้าว
- 2.เชือกพลาสติกเป็นส่วนประกอบที่ใช้ยึด มัด ตรึง ทางมะพร้าวให้แน่น เพื่อนำมัดทางมะพร้าวมาประกอบเข้ากับเดือย
- 3.หวัด ใช้สำหรับมัดตรึงทางมะพร้าวทั้งหมดให้แน่น ไม่หลุดร่วงง่าย
- 4.ทางมะพร้าว ทำได้จากก้านใบย่อยของทางมะพร้าว โดยตัดใบย่อยตรงโคนก้านออกจากทางมะพร้าว จากนั้นนำก้านมะพร้าวมากรีดแยกแผ่นใบทั้ง 2 ข้างออก ก่อนนำไปตากแดดให้แห้ง จากนั้นตัดโคนก้านให้เสมอกัน ก่อนนำมามัดรวม เพื่อไปประกอบเป็นไม้กวาดทางมะพร้าว
- 5.ด้ามจับ ทำมาจากไม้ไผ่ ให้มีขนาดยาวประมาณ 1.50 เมตร และเลือกขนาดให้พอเหมาะกับการจับ

3.2 เรียนรู้ความสัมพันธ์ของวัฒนธรรมและภูมิปัญญากับสิ่งแวดล้อม

- วัฒนธรรมของคนในท้องถิ่นตำบลหนองระเวียง ส่วนใหญ่จะมีงานบุญหรืองานประเพณีต่างๆ เช่น งานทอดผ้าป่า งานบวช อื่นๆ โดยก่อนการจัดงานบุญต่างๆ ต้องมีการเตรียมงาน มีการทำความสะอาดและหนึ่งในการทำความสะอาดต้องมีการปิด กวาด และความสัมพันธ์ของวัฒนธรรมกับภูมิปัญญาก็คือ ไม้กวาดทางมะพร้าวเป็นส่วนสัมพันธ์หนึ่งของวัฒนธรรมของคนในท้องถิ่น

- ภูมิปัญญากับสิ่งแวดล้อม เมื่อภูมิปัญญาไม้กวาดทางมะพร้าวมีการผลิตเกิดขึ้น ก็ต้องใช้วัสดุในพื้นที่ อาทิ ทางมะพร้าว ไม้ไผ่ เมื่อสินค้าของกลุ่มแพร่หลาย ก็ส่งผลให้คนในพื้นที่ปลูกมะพร้าว ปลูกไผ่เพื่อใช้เป็นวัตถุดิบในการผลิต ผลพวงความสัมพันธ์ก็ทำให้ชุมชนได้สิ่งแวดล้อมที่ดีขึ้นจากการปลูกมะพร้าวและไผ่

- และยังมีความสัมพันธ์ในการสร้างรายได้ให้คนในชุมชน อาทิ การจ้างผู้สูงอายุเหล่าทางมะพร้าว การรับซื้อทางมะพร้าว การรับซื้อไผ่ และเกิดการจ้างงานในชุมชน

สรุป สิ่งต่างๆที่เกิดขึ้นล้วนมีความสัมพันธ์และเกี่ยวเนื่องกันในทุกมิติ

4. การจัดการดูแลรักษาภูมิปัญญา ใช้ประโยชน์จากภูมิปัญญา

- ประโยชน์ด้านวิชาการ

- 1) ได้ข้อมูลประวัติของภูมิปัญญา
- 2) ได้เรียนรู้ขั้นตอนการทำไม้กวาดก้านมะพร้าว
- 3) ได้ข้อมูลการนำไปใช้ประโยชน์ด้านต่าง ๆ

- การนำภูมิปัญญามาใช้ประโยชน์และส่งต่อให้ชุมชนนำไปใช้ประโยชน์ได้ ด้านคุณธรรม

จริยธรรม เช่น

- 1) ฝึกความมุ่งมั่น อดทน รอบคอบในการทำงาน
- 2) ฝึกการทำงานร่วมกับผู้อื่นอย่างสร้างสรรค์
- 3) ฝึกความมีเหตุมีผลในการทำงาน
- 4) ฝึกความซื่อสัตย์ในการเก็บรวบรวมและบันทึกข้อมูล
- 5) ฝึกความเป็นระเบียบในการทำงาน
- 6) ฝึกการใช้เวลาว่างให้เกิดประโยชน์

5. สรุปการเรียนรู้จากภูมิปัญญาและกำหนดการใช้ประโยชน์(ผังความคิด)

วัตถุประสงค์

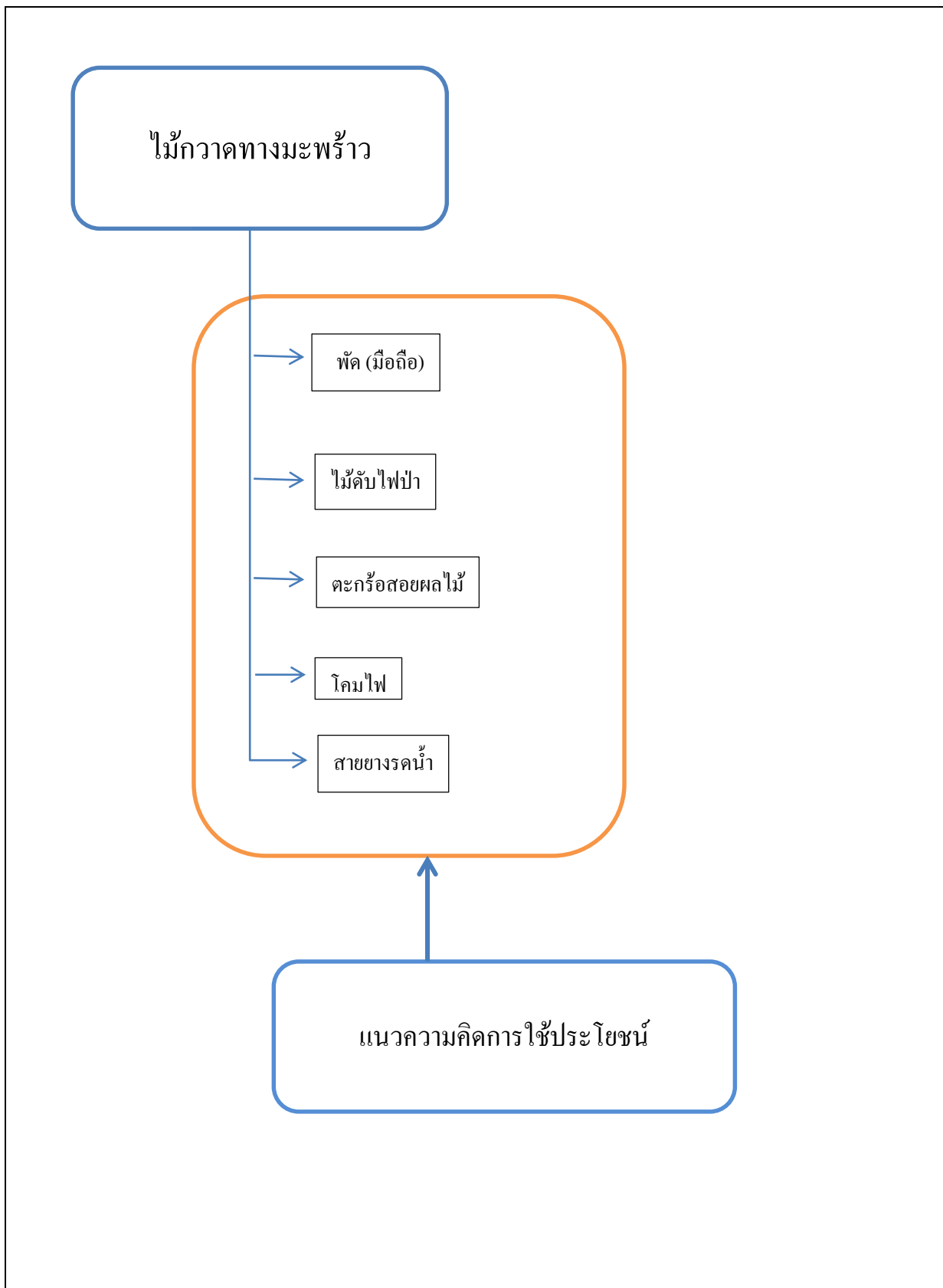
- 1.สามารถสรุปองค์ความรู้ลักษณะ ด้านการพัฒนาและขั้นตอน
- 2.สามารถนำข้อมูลกำหนดเป็นผังความคิดในการใช้ประโยชน์ได้

ตารางสรุปผลการเรียนรู้ แสดงผังความคิด

ผลการเรียนรู้	แนวความคิด (นวัตกรรม)	เหตุผลของแนวคิด
- การเตรียมวัสดุ อุปกรณ์	- ไม้กวาดดับไฟ	- ในพื้นที่ตำบล เมื่อถึงฤดูแล้ง จะเกิดไฟป่าบ่อยครั้ง เมื่อเกิดไฟไหม้ ส่วนใหญ่รถน้ำและรถดับเพลิงเข้าไม่ถึงจุดเกิดเหตุ จึงมีแนวคิด (นวัตกรรม)ใช้ไม้กวาดดับไฟ
- วิธีการทำ และขั้นตอน	- ตะกร้อสอยผลไม้	- เกือบทุกหลังคาเรือนมีไม้ผล และมีปัญหาเมื่อจะเก็บลงมา
- ข้อเสนอแนะการเลือกใช้	- โคมไฟ	- ในท้องถิ่นมีมะพร้าวที่ไม่ค่อยได้ใช้ประโยชน์ จึงมีแนวคิดในการนำมาทำประโยชน์และสร้างรายได้

สรุปผลการเรียนรู้ แสดงผังความคิด

คำชี้แจง ให้นำภูมิปัญญาทั้งหมด มากำหนดเป็นผังความคิดการใช้ประโยชน์



6.กระบวนการสร้างผลิตภัณฑ์ และสิ่งใหม่ๆ

การสร้างแนวคิด แนวทาง และวิธีการ

คำชี้แจง ให้เลือก 1 แนวคิดจากข้อ 1.4 มาสร้างแนวคิด แนวทาง และวิธีการ

แนวคิดที่เลือก ไม้กวาดทางมะพร้าว (ด้ามยาว

- แนวทาง
1. ไม้กวาดดัดไฟ
 2.
 - 3.....

เลือก 1 แนวคิดเพื่อกำหนดวิธีการ

จากการศึกษาไม้กวาดทางมะพร้าว เราจึงนำรูปลักษณะมาเป็นแนวทาง การทำไม้ดัดไฟ เพื่อใช้
ดัดไฟและป้องกันการขยายวงกว้างของไฟป่าที่ไหม้ ป่าหญ้าฤดูแล้ง โดยขั้นตอนการทำไม้ดัดไฟดังนี้

1.จากเดิมที่เป็นไม้กวาดทางมะพร้าวธรรมดา

2.เรานำวิธีการทำไม้กวาดทางมะพร้าวมาปฏิบัติเหมือนเดิม เพิ่มเติม 2 อย่างคือ ด้ามและ
ก้านมะพร้าว

3.ใช้ด้ามไม้กวาดให้มีขนาดยาวขึ้น เพื่อป้องกันความร้อนจากไฟ ขณะดัดไฟ

4.เพิ่มความหนา เพิ่มจำนวนของก้านมะพร้าว ที่เราจะนำไปดัดไฟ และดัดไฟ

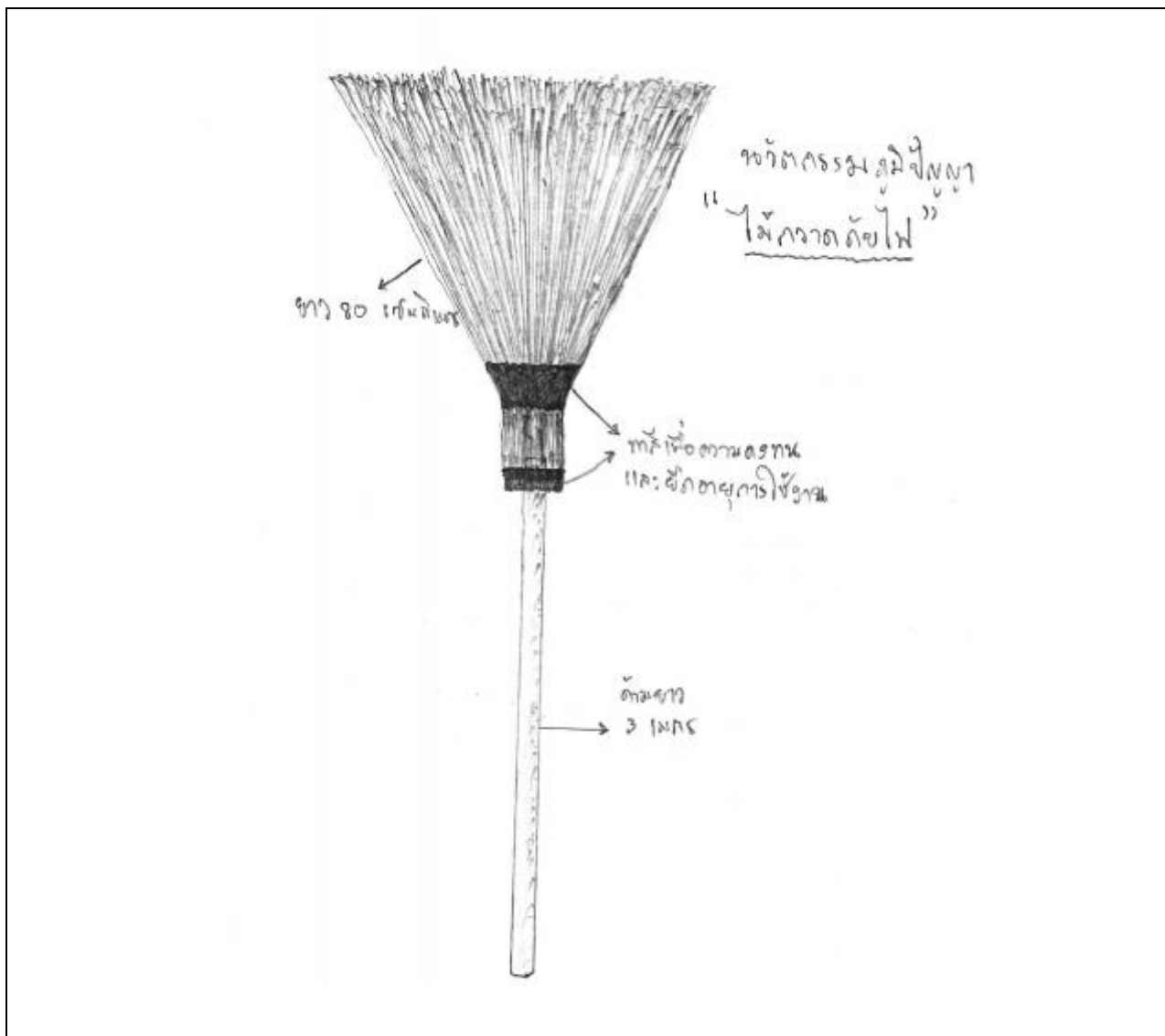
5.นำวัสดุอุปกรณ์ที่เราเตรียมไว้ มาทำตามขั้นตอนของการทำไม้กวาดทางมะพร้าว เมื่อเสร็จ

เราจะได้ไม้กวาดทางมะพร้าวที่ด้ามยาวขึ้นและทางมะพร้าวหนาขึ้น จะได้ใช้ประโยชน์ 2 อย่าง คือ

- 1.ใช้กวาดเศษไม้ใบหญ้า
- 2.ใช้ดัดไฟ



ชิ้นงาน



สรุป นวัตกรรมไม้กวาดดับไฟ

จากไม้กวาดทางมะพร้าวธรรมดา สุนวัตกรรม ไม้กวาดดับไฟของตำบลหนองระเวียง โดยเพิ่มด้ามที่ยาวขึ้น และเพิ่มจำนวนทางมะพร้าวให้หนาขึ้น ด้ามที่ยาวขึ้น เพื่อลดความร้อนที่เกิดจากไฟ และเพิ่มความปลอดภัย ทางไม้กวาดที่หนาขึ้น เพื่อช่วยในการตีไฟหรือดับไฟให้ดับง่ายขึ้น

7.การสร้างจิตสำนึก โดยการจัดแสดง หรือเผยแพร่งานจากการเรียนรู้และการใช้
ประโยชน์ การจัดตั้งกลุ่ม ชมรม หรือกิจกรรมค่าย
วัตถุประสงค์

1. เพื่อเผยแพร่ประโยชน์ของภูมิปัญญา
2. เพื่อเห็นคุณค่าของภูมิปัญญา

7.1การจัดแสดง หรือเผยแพร่งานจากการเรียนรู้และการใช้ประโยชน์

1) การจัดแสดง เป็นการรวบรวม ผลการเรียนรู้ ผลิตภัณฑ์ที่ได้จากการดำเนินงาน การเรียนรู้
ภูมิปัญญาชาวบ้าน นำมาจัดแสดงนิทรรศการ เช่น จัดแสดงนิทรรศการ จัดแสดงนิทรรศการประกอบการ
บรรยาย จัดแสดงนิทรรศการเฉพาะเรื่อง เฉพาะประเภท

องค์การบริหารส่วนตำบลหนองระเวียง ได้จัดนิทรรศการแสดงผลงาน ภูมิปัญญาชาวบ้าน
เรื่อง การทำไม้กวาดทางมะพร้าว ในงานการประชุมวิชาการและนิทรรศการ ทรัพยากรไทย : ศักยภาพมาก
ล้นมีให้เห็น ระหว่างวันที่ 28 พฤศจิกายน – 4 ธันวาคม พ.ศ. 2560 ณ จุฬาลงกรณ์มหาวิทยาลัย-สระบุรี
ตำบลชำผักแพว อำเภอแก่งคอย จังหวัดสระบุรี โดยมีผู้ให้ความสนใจจำนวน 200 คน



องค์การบริหารส่วนตำบลหนองระเวียง ได้จัดนิทรรศการแสดงผลงาน ภูมิปัญญาชาวบ้าน
เรื่อง การทำไม้กวาดทางมะพร้าว ในวันที่ 18 มกราคม 2561 ณ วัดหนองขาม หมู่ที่ 4 ตำบลหนองระเวียง
อำเภอเมืองนครราชสีมา จังหวัดนครราชสีมา ในงานหน่วยแพทย์เคลื่อนที่ โดยมีผู้ให้ความสนใจจำนวน 53
คน



องค์การบริหารส่วนตำบลหนองระเวียง ได้จัดนิทรรศการแสดงผลงาน ภูมิปัญญาชาวบ้าน เรื่อง การทำไม้กวาดทางมะพร้าว ในการประชุมวิชาการและนิทรรศการสวนพฤกษศาสตร์โรงเรียนและฐานทรัพยากรท้องถิ่น ระดับภูมิภาค ครั้งที่ 5 “ศักยภาพมากล้นมีให้เห็น” ระหว่างวันที่ 24-28 พฤษภาคม 2561 ณ มหาวิทยาลัยราชภัฏวไลยอลงกรณ์ ในพระบรมราชูปถัมภ์ ตำบลคลองหนึ่ง อำเภอคลองหลวง จังหวัดปทุมธานี มีผู้ให้ความสนใจจำนวน 80 คน



7.2 การจัดตั้งกลุ่ม ชมรม หรือกิจกรรมค่าย

การจัดตั้งกลุ่มอาชีพ ของกลุ่มอาชีพไม้กวาดทางมะพร้าว เป็นการจัดตั้งเพื่อสร้างอาชีพ ส่งเสริมรายได้ และใช้เวลาว่างให้เกิดประโยชน์กับตนเองและสังคม พร้อมทั้งส่งเสริมการมีกิจกรรมอาชีพ ของผู้สูงอายุ รวมถึงอนุรักษ์และใช้ประโยชน์ภูมิปัญญาให้เกิดประโยชน์กับตนเองและสังคมท้องถิ่น

รายชื่อและสมาชิกกลุ่มอาชีพไม้กวาดทางมะพร้าว บ้านหนองพะลาน หมู่ 15

- | | |
|--------------------------|-----------|
| 1. นายป๋อง ทรวงโพธิ์ | ประธาน |
| 2. นายจันทร์ นอกระโทก | สมาชิก |
| 3. นายสุข เพ็งทองพะเนา | สมาชิก |
| 4. นายสำเภา ถมหนอง | สมาชิก |
| 5. นายพีรวิชญ์ ทรวงโพธิ์ | เลขานุการ |



บทที่ 5

สรุปผลการศึกษา

จากผลการศึกษามิปัญญาการทำไม้กวาดทางมะพร้าว สรุปผลการศึกษาดังนี้

- ขั้นตอนการทำไม้กวาดทางมะพร้าว

1. นำก้านมะพร้าวสั้นและยาวมามัดรวมกัน ให้มีขนาด 1 นิ้วมือ จำนวน 10 มัด
2. เหลาด้ามไม้ไผ่ แล้วเจาะรูเพื่อใส่เดือยสำหรับยึดก้านมะพร้าว
3. ชั่งลวดเข้ากับเดือยเพื่อยึดมัดก้านมะพร้าว
4. เตรียมเชือกพลาสติกขนาดยาวประมาณ 1 เมตร กว้าง 0.4 มิลลิเมตร มัดที่ลวดตรงปลายเดือย
5. นำก้านมะพร้าวที่เตรียมไว้มามัดรวมกันกับด้ามไม้กวาดโดยให้ก้านสั้นอยู่ด้านใน แบ่งครึ่งมัดก้านมะพร้าวแล้วสอดเชือกลงไปพันกับลวดทางด้านของไม้กวาดแล้วดึงย่อนขึ้นมาสอดด้านข้างที่มัดเชือก
6. ดึงเชือกข้ามก้านมะพร้าวทั้งมัดไปพันกับลวดทางด้านยาวของไม้กวาดแล้วดึงย่อนขึ้นไปกับเชือกที่มัดกับก้านมะพร้าวที่แบ่งไว้อันแรก มัดก้านมะพร้าวลักษณะเดียวกันนี้กับก้านมะพร้าวอันที่ 2, 3, และ 4
7. นำก้านมะพร้าวอันที่ 5 มาปิดด้านข้างของเดือย โดยแบ่งซี่ทางมะพร้าวออกด้านข้าง ซี่ข้างละ 2 ซี่ แล้วสอดเชือกลอดก้านมะพร้าวเพื่อยึดปิดด้านข้าง นำมัดก้านมะพร้าวอันที่ 6, 7, 8, และ 9 มามัดต่ออีกฝั่งหนึ่ง โดยมัดเหมือนกันกับอันที่ 1, 2, 3, และ 4
8. นำมัดก้านมะพร้าวอันที่ 10 มาปิดด้านที่เหลือโดยแบ่งออกซี่ข้างละ 2 ซี่ สอดเชือกลอดซี่ไม้กวาดทั้ง 2 ด้าน มาสอดกับเชือกที่มัดไม้กวาดซี่ที่ 1 ดึงย่อนไปสอดกับมัดก้านมะพร้าวอันที่ 9 แล้วดึงย่อนกับมามัดกับมัดก้านมะพร้าวอันที่ 1 อีกครั้ง
9. จัดแนวลวดและตัดแต่งปลายก้านมะพร้าวให้เท่ากัน
10. นำตะปูขนาด 1 ½ นิ้ว มาตอกตรงกลางด้ามไม้กวาดบริเวณเหนือเดือย นำลวดมาเกี่ยวกับตะปู 3 รอบ ตอกตะปูและลวดให้สนิทกับด้ามไม้กวาด
11. นำตะปูขนาด 1 ½ มาตอกตรงกลางบริเวณโคนก้านมะพร้าว มัดลวด 3 รอบ
12. เลื่อยโคนก้านมะพร้าวเพื่อความสวยงามโดยการเลื่อยเข้าหาตัวเอง ระวังอย่าให้โดนด้ามไม้กวาด จะทำให้ไม้กวาดด้ามหักไม่ทนทาน
13. ผสมน้ำมันสนกับสีน้ำมันทาบริเวณที่มัดลวด เพื่อกันสนิมและให้ไม้กวาดจับกันแน่น

ความสัมพันธ์ของวัฒนธรรมและภูมิปัญญากับสิ่งแวดล้อม

- วัฒนธรรมของคนในท้องถิ่นตำบลหนองระเวียง ส่วนใหญ่จะมีงานบุญหรืองานประเพณีต่างๆ เช่น งานทอดผ้าป่า งานบวช อื่นๆ โดยก่อนการจัดงานบุญต่างๆ ต้องมีการเตรียมงาน มีการทำความสะอาดและหนึ่งในการทำความสะอาดต้องมีการปิด กวาด และความสัมพันธ์ของวัฒนธรรมกับภูมิปัญญาก็คือ ไม้กวาดทางมะพร้าวเป็นส่วนสัมพันธ์หนึ่งของวัฒนธรรมของคนในท้องถิ่น

- ภูมิปัญญากับสิ่งแวดล้อม เมื่อภูมิปัญญาไม้กวาดทางมะพร้าวมีการผลิตเกิดขึ้น ก็ต้องใช้วัสดุในพื้นที่ อาทิ ทางมะพร้าว ไม้ไผ่ เมื่อสินค้าของกลุ่มแพร่หลาย ก็ส่งผลให้คนในพื้นที่ปลูกมะพร้าว ปลูกไผ่เพื่อใช้เป็นวัตถุดิบในการผลิต ผลพวงความสัมพันธ์ก็ทำให้ชุมชนได้สิ่งแวดล้อมที่ดีขึ้นจากการปลูกมะพร้าวและไผ่

- และยังมีความสัมพันธ์ในการสร้างรายได้ให้คนในชุมชน อาทิ การจ้างผู้สูงอายุเลาทางมะพร้าว การรับซื้อทางมะพร้าว การรับซื้อไผ่ และเกิดการจ้างงานในชุมชน

สรุป สิ่งต่างๆที่เกิดขึ้นล้วนมีความสัมพันธ์และเกี่ยวเนื่องกันในทุกมิติ

ภูมิปัญญาการทำไม้กวาดทางมะพร้าว ครั้งนี้ส่งผลกระทบต่อ และชุมชน ในด้านต่าง ๆ ดังนี้

1.ด้านวิชาการ

- 1.1 ได้ข้อมูลประวัติของภูมิปัญญา
- 1.2 ได้เรียนรู้ขั้นตอนการทำไม้กวาดก้านมะพร้าว
- 1.3 ได้ข้อมูลการนำไปใช้ประโยชน์ด้านต่าง ๆ

2.ด้านภูมิปัญญา

- การนำมาใช้ประโยชน์ในการทำไม้กวาดทางมะพร้าว สามารถส่งต่อให้ชุมชนนำไปใช้ประโยชน์ได้

3.ด้านคุณธรรม จริยธรรม

- 3.1 ฝึกความมุ่งมั่น อดทน รอบคอบในการทำงาน
- 3.2 ฝึกการทำงานร่วมกับผู้อื่นอย่างสร้างสรรค์
- 3.3 ฝึกความมีเหตุมีผลในการทำงาน
- 3.4 ฝึกความซื่อสัตย์ในการเก็บรวบรวมและบันทึกข้อมูล
- 3.5 ฝึกความประหยัด ความสะดวก และความเป็นระเบียบในการทำงาน

บรรณานุกรม

- จารุภา ศิริธวานนท์. การเปลี่ยนแปลงทางสังคม และวัฒนธรรมชุมชนมอญเกาะเกร็ด จังหวัด นนทบุรี.
 วิทยานิพนธ์ ศศ.ม., มหาวิทยาลัยราชภัฏ พระนคร; กรุงเทพฯ: 2551.
- วิทยา บุชบงค์ และคณะ. ศึกษาการเปลี่ยนแปลง ทางสังคมและวัฒนธรรมของชุมชนตำบลแหลม ตะลุมพุก
 อำเภอปากพนัง จังหวัดนครศรีธรรมราช ตั้งแต่ปี พ.ศ. 2505 – 2547. ปรินญาณิพนธ์. ศศม. (ไทยคดี
 ศึกษา). มหาวิทยาลัยทักษิณ, จังหวัดสงขลา; 2548.
- สนิท สมัครการ. การเปลี่ยนแปลงทางวัฒนธรรม กับการพัฒนาการของสังคมไทย. กรุงเทพฯ: โอเดียนสโตร์;
 2525.
- สมศักดิ์ศรีสันติสุข. การเปลี่ยนแปลงทางสังคม และวัฒนธรรม : แนวทางศึกษา วิเคราะห์ และ
 วางแผน. ขอนแก่น: โรงพิมพ์คลังนานาวิทยา; 2536.
- <https://sites.google.com/site/aujutaratsisungnone/neuxha/bth-thi-4-phumipayya-thiy>
<https://www.officemate.co.th/th/non-brand-ไม้กวาดทางมะพร้าว-ด้ามยาว-ofm0321160>

ภาคผนวก